



CUMULUS BASIC INSTALLATION GUIDE FOR AERCUS INSTRUMENTS MODELS WS3083, WS2083 AND WS1093

System Requirements

Cumulus is a Windows application and runs on XP to Windows 10 inclusive (and the server versions). It works on 32 bit and 64 bit editions. Cumulus requires less than 25 MB of free disk space for normal operation.

Before You Install

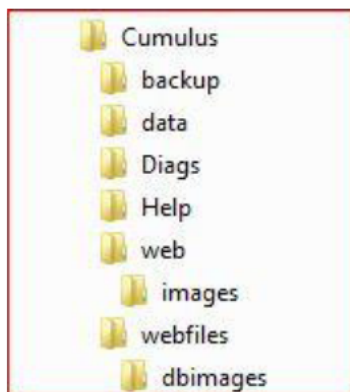
Important: On Vista and Windows 7, it is strongly recommended that you install Cumulus outside the Program Files hierarchy, e.g. put it in C:\Cumulus\.

So decide where you want to place it, e.g. c:\Cumulus or d:\Cumulus, and make sure there is at least 25 MB free space.

First Time Installation

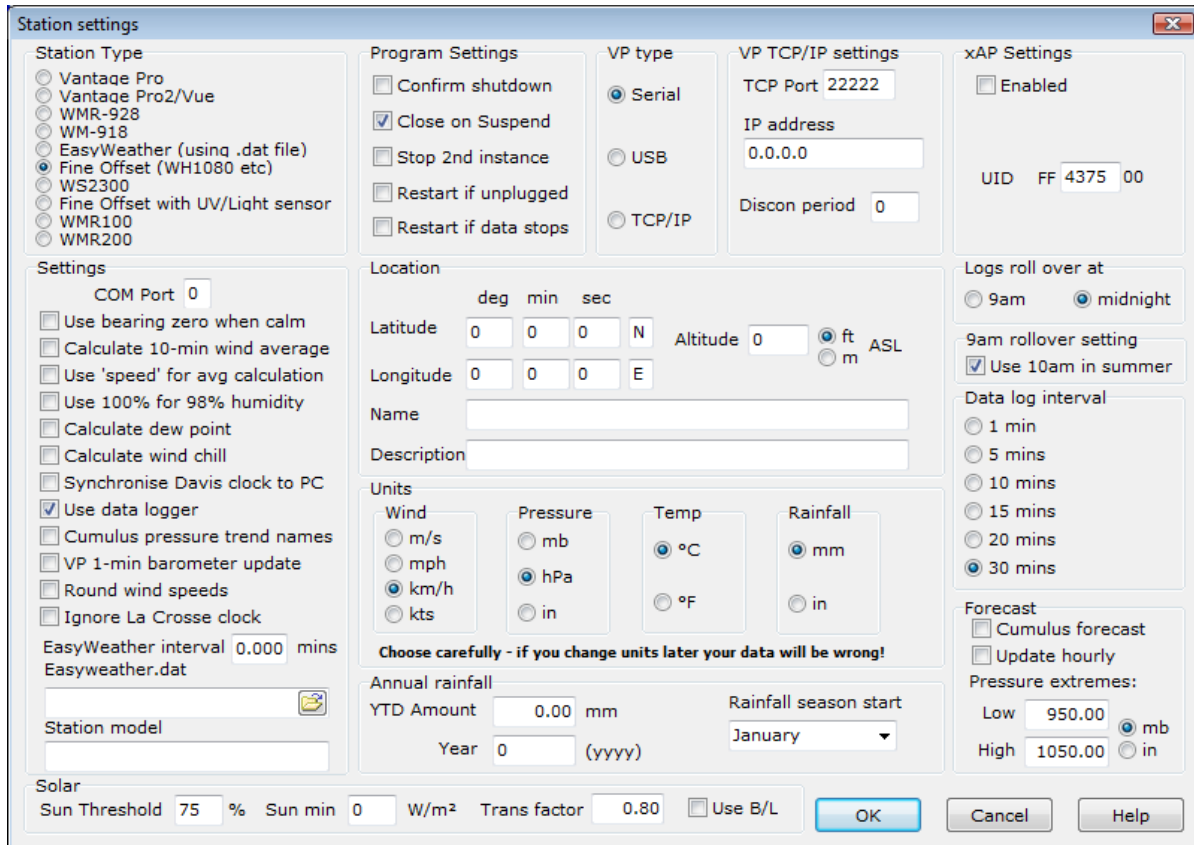
If you have not connected your weather station, now is the time to insert the USB-plug. If you have EasyWeather software running, now is the time to stop it. Note: Cumulus and EasyWeather cannot be run at the same time.

Select 'Run', and on the file selection menu make sure to direct its output to your chosen drive. This will create a directory \Cumulus, with several sub-directories:



- ← Cumulus executables
- ← up to 10 automatic backup folders created by Cumulus
- ← Cumulus data: dayfile.txt and monthly files
- ← up to 9 automatic diagnostic files created by Cumulus
- ← Cumulus help file
- ← Dynamic web data built by Cumulus
 - ← and associated images
- ← Static web files to be uploaded to your website
 - ← and associated images

By default Cumulus will be launched immediately after installation. The first time you run it, you'll see a screen asking you for a few bits of essential information. You can click on the 'help' button on that screen for guidance.



Aercus Instruments WS3083/WS2083/1093 Set Up

On the 'Station Settings' page for 'station type' for the WS2083 or WS1093 make sure you specify **Fine Offset (WH1080 etc)** and tick the entry 'Use data logger' (do not select Easyweather). For the WS3083 select **Fine Offset with UV/Light sensor** and tick the entry 'Use data logger' in (do not select Easyweather). Ignore any fields about EasyWeather – these are obsolete options. Although Cumulus can run in conjunction with EasyWeather, the best approach is to NOT load EasyWeather at all and select the Fine Offset option.

On the 'Station Settings' page set your units for wind, pressure, temperature and rainfall. Choose carefully – if you change units later your data will be wrong! Please take this seriously, your data will be corrupted – and recovery is difficult. Note also that a change in your system settings for date/time formats may lead to data corruption.

Set the 'Data Log Interval' to 30 minutes and tick the 'Cumulus Forecast' below it.

Note: To get accurate sunrise and sunset data make sure to enter the Latitude and Longitude for your location in the boxes provided in the centre of the Station Settings panel. Latitude and Longitude for your location can be found here:

<http://www.findlatitudeandlongitude.com/>

Hit OK and Cumulus will start downloading the most recent data from the weather station and be operational. You will probably see a green light flashing against 'New Record' meaning only that a new high or low weather record has been observed – not surprising with no old data recorded.

Post-installation

Cumulus has a comprehensive Readme document (Readme.txt) which can be found in the \Cumulus sub-directory). For any additional software related issues Cumulus has a comprehensive Wiki and Support Forum:

http://wiki.sandaysoft.com/a/Main_Page

<http://sandaysoft.com/forum/>



GUIDE D'INSTALLATION DE BASE CUMULUS POUR LES MODELES AERCUS INSTRUMENTS WS3083, WS2083 ET WS1093

Configuration système requise

Cumulus est une application Windows qui fonctionne sous XP à Windows 10 inclus, 32-bits et 64-bits. Cumulus requiert moins de 25Mo d'espace de disque disponible pour un fonctionnement normal.

Avant de procéder à l'installation

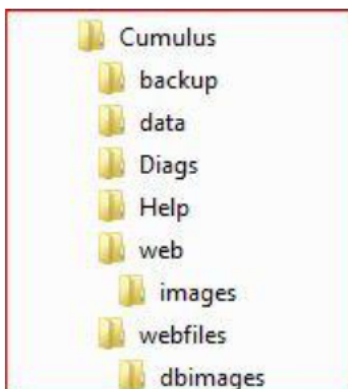
Important : sous Vista et Windows 7, il est fortement conseillé d'installer Cumulus hors de la hiérarchie des fichiers de programmes, par ex. installez-le sous C:\Cumulus\.

Choisissez où installer le programme, par ex. sous c:\Cumulus ou d:\Cumulus, puis assurez-vous de disposer d'au moins 25Mo d'espace de disque disponible.

Installation initiale

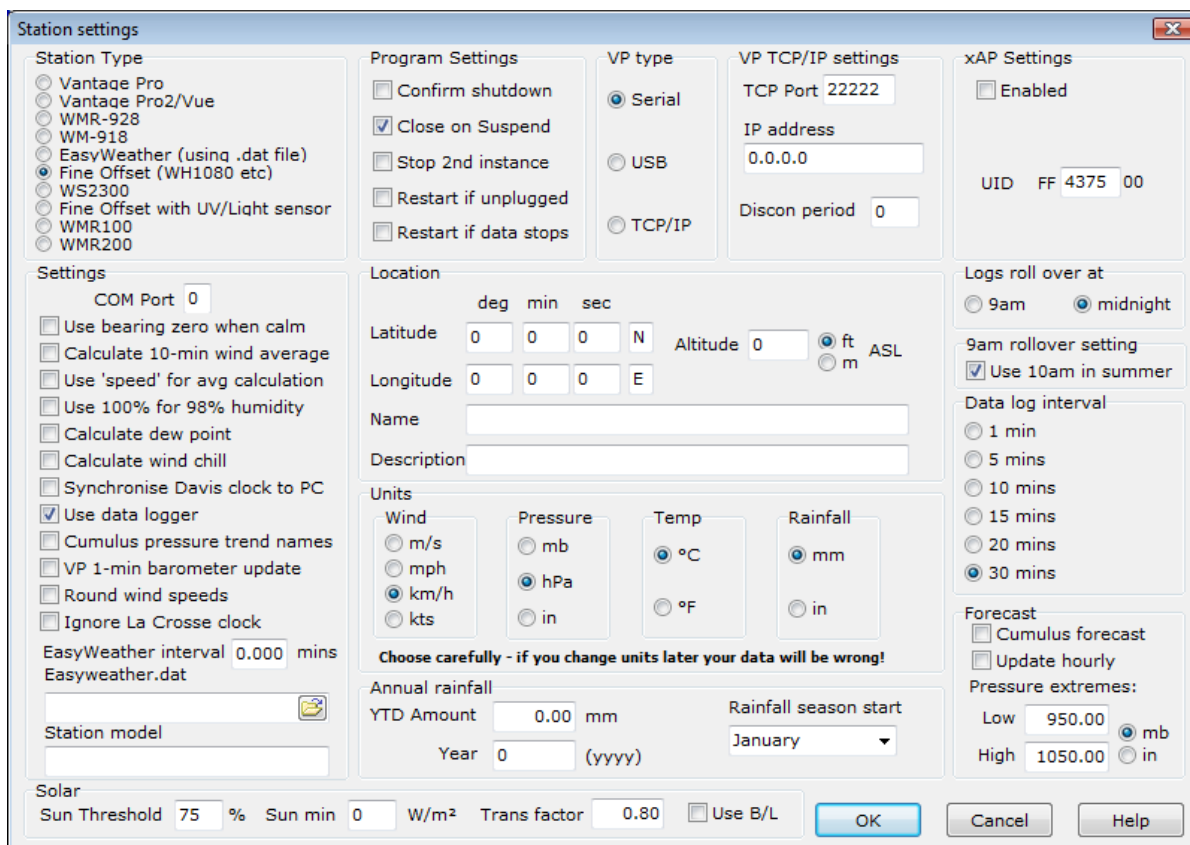
Si vous n'avez pas encore branché votre station météo, il est temps d'insérer le connecteur USB. Si le logiciel EasyWeather est en cours d'exécution, fermez-le. Remarque : Cumulus et EasyWeather ne peuvent pas fonctionner simultanément.

Sélectionnez 'Exécuter', et assurez-vous de bien spécifier l'installation sur le lecteur que vous avez choisi dans le menu de sélection du fichier. Cette action va créer un répertoire \Cumulus et plusieurs sous-répertoires :



- ← Cumulus executables
- ← up to 10 automatic backup folders created by Cumulus
- ← Cumulus data: dayfile.txt and monthly files
- ← up to 9 automatic diagnostic files created by Cumulus
- ← Cumulus help file
- ← Dynamic web data built by Cumulus
 - ← and associated images
- ← Static web files to be uploaded to your website
 - ← and associated images

Par défaut, Cumulus démarre immédiatement après l'installation. Lors de son premier démarrage, un écran vous invite à renseigner quelques informations de base. Vous pouvez cliquer sur le bouton 'Help' figurant sur cet écran pour obtenir de l'aide.



Configuration Aeracus Instruments WS3083/WS2083/1093

Depuis la page 'Station Settings' (Réglages de la station), sous 'station type' (type de station) pour le modèle WS2083 ou WS1093, sélectionnez **Fine Offset (WH1080 etc)** et cochez l'option 'Use data logger' (ne sélectionnez pas Easyweather). Pour le modèle WS3083, sélectionnez **Fine Offset with UV/Light sensor** et cochez l'option 'Use data logger' (ne sélectionnez pas Easyweather). Ignorez tous les champs se rapportant à EasyWeather - ces options sont obsolètes. Bien que Cumulus puisse fonctionner conjointement avec EasyWeather, il est vivement recommandé de NE PAS installer EasyWeather et de sélectionner l'option Fine Offset.

Depuis la page 'Station Settings' vous pouvez configurer les unités de mesure du vent, de la pression atmosphérique, de la température et des précipitations. Choisissez ces unités avec soin, car si vous les modifiez ultérieurement, vos données seront incorrectes ! Ne négligez pas cette étape - vos données seraient corrompues et leur récupération très difficile. Veuillez également noter qu'une modification du format d'affichage de la date et de l'heure

de votre système risque de corrompre les données.

Réglez le paramètre 'Data Log Interval' (intervalle d'enregistrement) sur 30 minutes et cochez l'option 'Cumulus Forecast' (prévisions Cumulus) juste en dessous.

Remarque : pour obtenir des données de lever et de coucher du soleil précises, assurez-vous de bien saisir la latitude et la longitude de votre emplacement géographique dans les champs prévus à cet effet au centre de la page 'Station Settings'. Vous pouvez trouver la latitude et la longitude de votre emplacement géographique via ce lien :

<http://www.findlatitudeandlongitude.com/>

Cliquez sur OK et Cumulus procédera au téléchargement des données les plus récentes depuis la station météo et sera ensuite opérationnel. Vous verrez sans doute un voyant vert clignoter à côté du paramètre 'New Record', ce qui signifie qu'un nouvel événement météorologique élevé ou bas a été observé - ce qui est normal étant donné qu'il n'existe pas encore de données antérieures.

Après l'installation

Cumulus propose une documentation Lisez-moi détaillée (Readme.txt) disponible dans le sous-répertoire \Cumulus). Pour toute question concernant le logiciel, Cumulus met à votre disposition un forum Wiki et un forum d'assistance complets :

http://wiki.sandaysoft.com/a/Main_Page

<http://sandaysoft.com/forum/>